



CENTRUM KOMUNIKACYJNE MIASTA HRUBIESZÓW

NOWA BRAMA DO MIASTA

KATALOG PROJEKTÓW DYPLOMOWYCH
WYKONANYCH NA WYDZIALE ARCHITEKTURY
POLITECHNIKI KRAKOWSKIEJ
IM. TADEUSZA KOŚCIUSZKI W KRAKOWIE

2021/2022



HRUBIESZÓW
Miasto z klimatem



ROZWÓJ LOKALNY HRUBIESZOWA - OD PARTYCYPACJI DO REALIZACJI
Projekt realizowany w ramach Programu „Rozwój Lokalny” ze środków
Mechanizmu Finansowego Europejskiego Obszaru Gospodarczego 2014-2021



Politechnika Krakowska
im. Tadeusza Kościuszki



Wydział
Architektury



Katedra
Architektury
Krajobrazu



Katedra
Urbanistyki i Architektury
Struktur Miejskich A-9



CENTRUM KOMUNIKACYJNE MIASTA HRUBIESZÓW

NOWA BRAMA DO MIASTA

KATALOG PROJEKTÓW DYPLOMOWYCH
WYKONANYCH NA WYDZIALE ARCHITEKTURY
POLITECHNIKI KRAKOWSKIEJ
IM. TADEUSZA KOŚCIUSZKI W KRAKOWIE

2021/2022



HRUBIESZÓW
Miasto z klimatem



ROZWÓJ LOKALNY HRUBIESZOWA - OD PARTYCYPACJI DO REALIZACJI
Projekt realizowany w ramach Programu „Rozwój Lokalny” ze środków
Mechanizmu Finansowego Europejskiego Obszaru Gospodarczego 2014-2021



Politechnika Krakowska
im. Tadeusza Kościuszki



Wydział
Architektury



Katedra
Architektury
Krajobrazu



Katedra
Urbanistyki i Architektury
Struktur Miejskich A-9



**Katedra
Architektury
Krajobrazu**

Opracowanie merytoryczne:

Izabela Sykta

Współpraca:

Magdalena Marasik, Dagmara Andrzejewska, Agata Stasiowska,
Aleksandra Szczyпка, Wiktoria Bogdanowicz, Ludwika Pysz

Opracowanie graficzne:

Izabela Sykta, Magdalena Marasik, Weronika Zielińska

Wszelkie prawa zastrzeżone

Kraków 2022

ISBN-978-83-965959-1-1

Druk:

Drukarnia RUBIN

ul. Biskupińska 26, 30-732 Kraków

SPIS TREŚCI

Izabela Sykta
Wprowadzenie

Magdalena Marasik
Centrum Komunikacyjne w Hrubieszowie - zagospodarowanie terenu obecnego dworca autobusowego (przy ul. Marszałka Józefa Piłsudskiego)

Dagmara Andrzejewska
Rewitalizacja Centrum Komunikacyjnego Miasta Hrubieszów

Agata Stasiowska
Centrum Komunikacyjne Miasta Hrubieszów

Aleksandra Szczypka
System ruchu pieszo-turystycznego oraz terenów rekreacyjnych w centrum Hrubieszowa

Wiktoria Bogdanowicz
Hrubieszowskie Bulwary - Centrum Komunikacyjne w kontekście zielonego układu miasta

Izabela Sykta
Podziękowania

WPROWADZENIE

Z satysfakcją przedstawiamy pięć prac dyplomowych inżynierskich i magisterskich wykonanych przez studentów architektury i architektury krajobrazu na Wydziale Architektury Politechniki Krakowskiej w roku akademickim 2021/2022 w ramach partnerskiego projektu Gminy Miejskiej Hrubieszów i Politechniki Krakowskiej pn. „Rozwój lokalny Hrubieszowa – od partycypacji do realizacji”, finansowanego ze środków Mechanizmu Finansowego EOG 2014-2021.

Prezentowane prace podejmują temat projektu centrum komunikacyjnego Hrubieszowa, identyfikując je jako „nową bramę do miasta”, „wschodnią bramę Polski” czy „najdalej na wschód wysunięte polskie miasto Unii Europejskiej”.

Przeciwdziałając wykluczeniu komunikacyjnemu skupiono się na zastosowaniu zrównoważonych rozwiązań transportowych, funkcjonalnych i ekologicznych, zwiększających dostępność i inkluzyjność przestrzeni przez eliminację barier architektonicznych, wprowadzenie rozwiązań technicznych umożliwiających korzystanie z przestrzeni osobom z niepełnosprawnościami oraz dysfunkcjami ruchu i zmysłów, poprawiających komfort obsługi i bezpieczeństwo podróży, estetyzacji przestrzeni, wyposażeniu jej w meble miejskie, elementy identyfikacji wizualnej, informacyjne, edukacyjne oraz komponowaną zieleń, itd. Szczególny nacisk położono na wprowadzenie rozwiązań pro-środowiskowych i eko-technologii, w tym zielono-błękitnej infrastruktury (zielone przystanki, dachy, ściany, ekrany, bio-retencja, ogrody deszczowe, itp.), obniżających negatywne skutki zmian klimatu, jak: miejska wyspa ciepła czy smog, oraz uciążliwości komunikacyjne, jak: hałas czy zanieczyszczenia, oraz wpływających na poprawę jakości życia w mieście.

Opracowane projekty dyplomowe wraz z koncepcjami studenckimi powstałymi podczas warsztatów partycypacyjnych pt. „Hrubieszowskie centrum komunikacyjne – nowa brama do miasta” staną się podstawą do tworzonej wspólnie przez pracowników i studentów Politechniki Krakowskiej koncepcji zagospodarowania centrum komunikacyjnego w Hrubieszowie. W ramach działań inwestycyjnych gminy projekt zostanie zrealizowany.

Izabela Sykta
koordynator projektu ze strony Politechniki Krakowskiej

PROJEKTY DYPLOMOWE INŻYNIERSKIE

Magdalena Marasik

Centrum Komunikacyjne w Hrubieszowie - zagospodarowanie terenu
obecnego dworca autobusowego (przy ul. Marszałka Józefa Piłsudskiego)

Dagmara Andrzejewska

Rewitalizacja Centrum Komunikacyjnego Miasta Hrubieszów

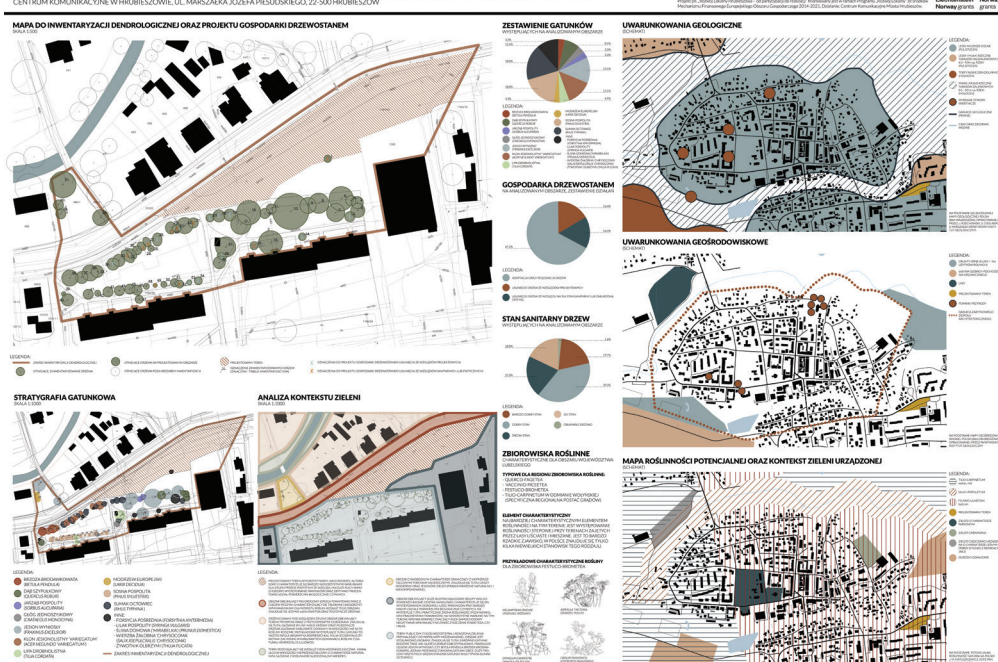
Agata Stasiowska

Centrum Komunikacyjne Miasta Hrubieszów

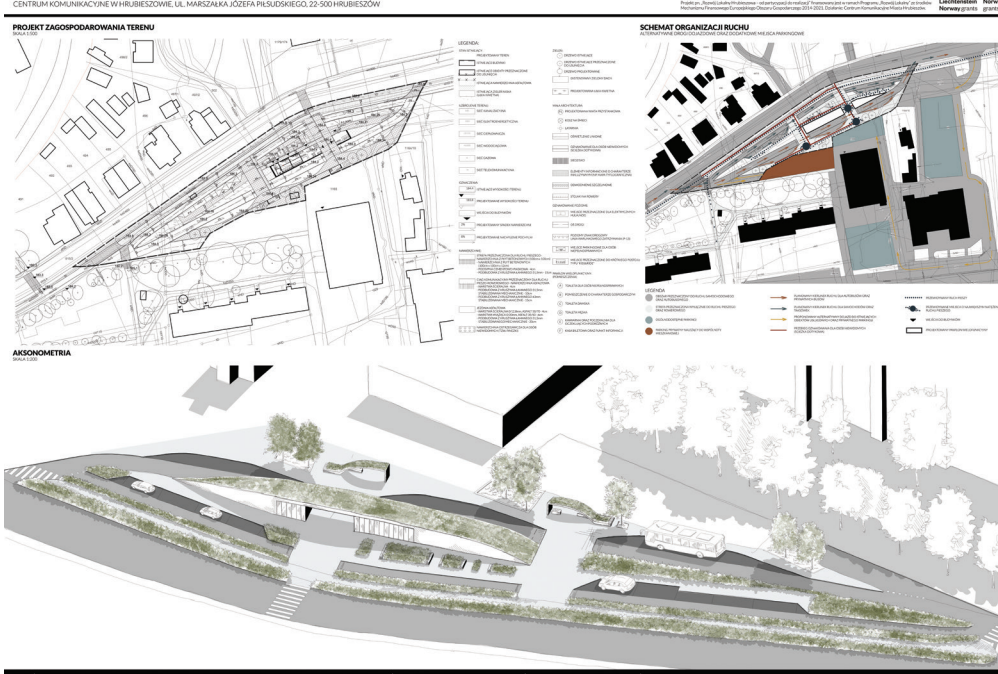
1. PROJEKT DYPLOMOWY INŻYNIERSKI - CZĘŚĆ STUDIALNA

Teren obecnego dworca autobusowego przy ul. Marszałka Józefa Piłsudskiego został poddany szczegółowym analizom - zwłaszcza pod względem rozwiązań funkcjonalnych czy komunikacyjnych. Zdiagnozowano liczne problemy dotyczące obecnego zagospodarowania terenu - chaos komunikacyjny, brak odpowiedniej infrastruktury oraz utrudnienia spowodowane niewłaściwą organizacją ruchu w tym rejonie, które bezpośrednio przekładają się na brak komfortu użytkowników tej przestrzeni. Dodatkowo na projektowanym terenie przeprowadzono analizę pokrycia terenu nawierzchniami nieprzepuszczalnymi (analiza zjawiska betonozy), która nieustannie wzrasta od 2009 roku ze względu na powiększanie się przestrzeni parkingowych. Stworzono również schemat funkcjonalny, który odzwierciedla obecne wykorzystanie terenu i pokazuje możliwe kierunki rozwoju i połączenia z centrum miasta. Przeanalizowano również tereny zielone znajdujące się w pobliżu obecnego dworca autobusowego - przeprowadzono inwentaryzację dendrologiczną oraz stworzono projekt gospodarki drzewostanem.

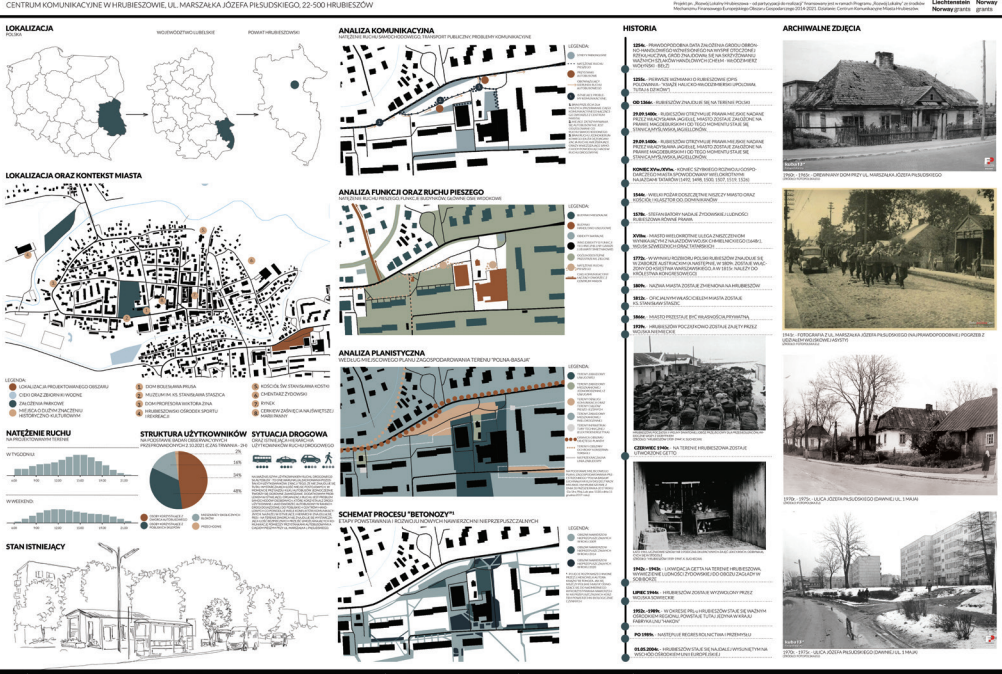
INWENTARYZACJA DENDROLOGICZNA ORAZ ANALIZY PRZYRODNICZE



KONCEPCJA ZAGOSPODAROWANIA TERENU

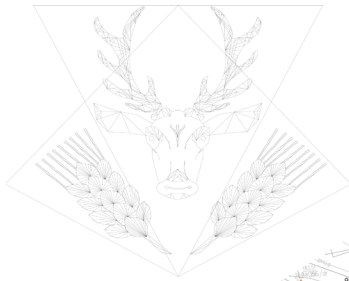


ANALIZY PRZEDPROJEKTOWE



REWITALIZACJA CENTRUM KOMUNIKACYJNEGO MIASTA HRUBIESZÓW IV

PROJEKT ZAGOSPODAROWANIA TERENU



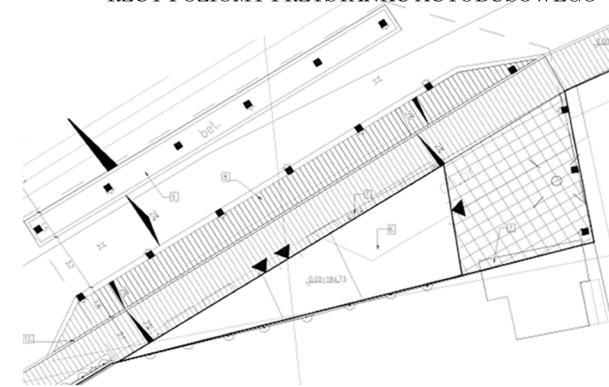
PROJEKT ZAGOSPODAROWANIA TERENU SKALA 1:500

RZUT POZIOMY PRZYSTANKU AUTOBUSOWEGO



AKSONOMETRIA SKALA 1:500

1. Próg zwalniający poduszkowy
2. Tablica tryflograficzna
3. Ogród deszczowy
4. Pnącza na podporach drewnianych
5. Grzbiet betonowy
6. Projektowany budynek dworca
7. Istniejący kiosk
8. Przystanek autobusowy
9. Stojaki na rowery/wypożyczalnia
10. Przejście dla pieszych
11. Ekran akustyczny
12. Odwodnienie liniowe
13. Parking
14. Zabytkowa pompa wody



- Projektowany ogród deszczowy
- Projektowane krzewy liściaste
- Projektowana roślinność na dachu wiaty
- Projektowana nawierzchnia trawnika
- Projektowane pnącza na podporach
- Projektowany ekran akustyczny
- Projektowana nawierzchnia asfaltowa
- Projektowana nawierzchnia pieszka
- Projektowane stojaki rowerowe
- Projektowany parking
- Projektowana ławka drewniana
- Projektowana latarnia
- Projektowany próg zwalniający

1. Przejście dla pieszych

PRZEKRÓJ A-A SKALA 1:500



Zakres opracowania	
	Nawierzchnia z dużych elementów
	Nawierzchnia z małych elementów
	Nawierzchnia z elementów prefabrykowanych
	Nawierzchnia asfaltowa
	Nawierzchnia betonowa
	Trawnik
	Proj. grupa krzewów liściastych
	Proj. pnącza na podporach drewnianych
	Proj. pnącza na ekranie akustycznym
	Proj. ogród deszczowy
	Proj. ławka drewniana
	Proj. ławka aluminiowa
	Proj. ekran akustyczny
	Proj. śmietnik
	Proj. przejście dla pieszych
	Proj. próg zwalniający
	Stojak rowerowy

	Proj. lampa parkowa
	Proj. oświetlenie punktowe budynku
	Proj. tablica tryflograficzna
	Proj. budynek
	Ist. budynek
	Ist. budynek do usunięcia
	Wejście do budynku
	Proj. spadek jednostronny/obustronny
	Odwodnienie liniowe
	Proj. studzienka kanalizacyjna
	Rzędna wysokościowa projektowana
	Rzędna wysokościowa istniejąca
UZBROJENIE TERENU	
	Sieć wodociągowa
	Sieć energetyczna
	Proj. kanalizacyjna
	Sieć gazowa
	Sieć telekomunikacyjna

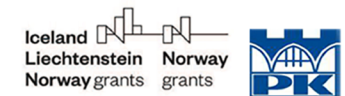
PRZEKRÓJ B-B SKALA 1:500



PRACA INŻYNIERSKA POLITECHNIKA KRAKOWSKA, WYDZIAŁ ARCHITEKTURY, KIERUNEK ARCHITEKTURA KRAJOBRAZU, ROK AKADEMICKI 2021/2022

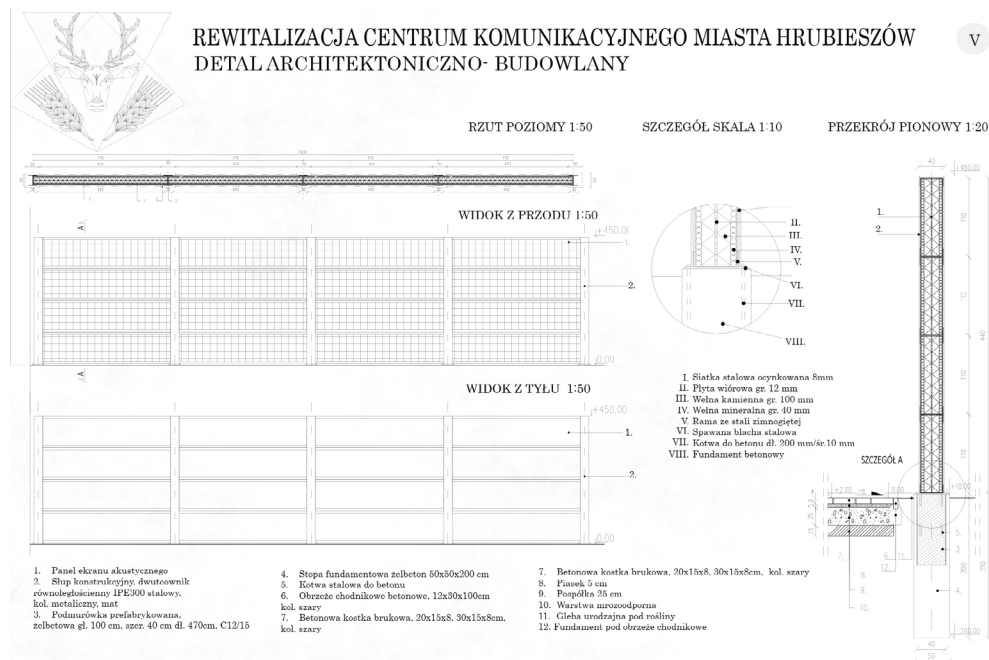
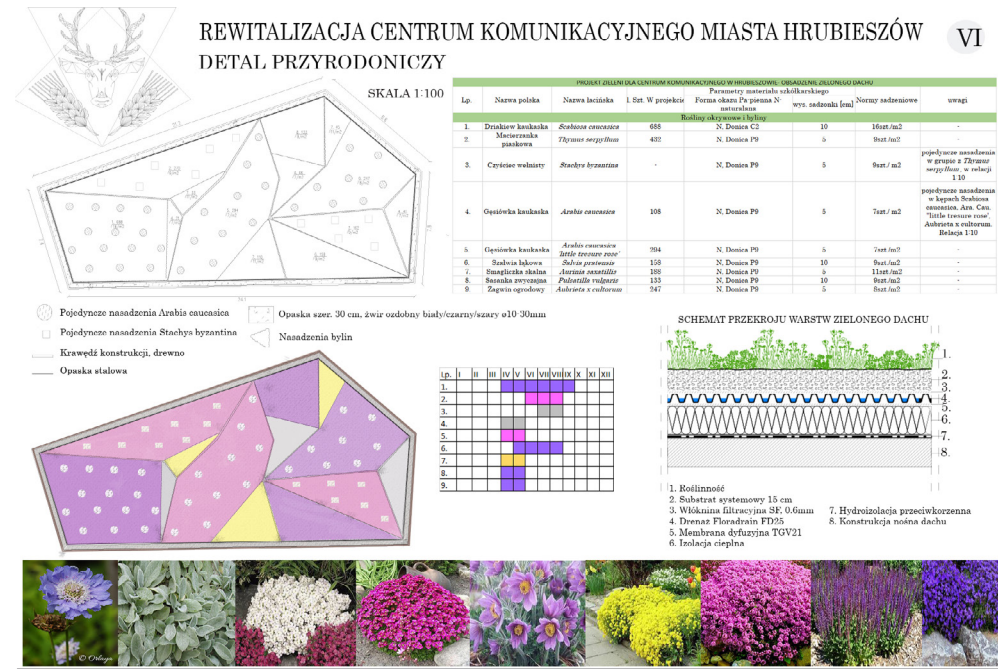
PROMOTOR PROF. HAB. DR. INŻ. ARCH. SABINA KUC, WSPÓLPROMOTOR DR. INŻ. ARCH. PAWEŁ MIKA, RECENZENT DR. INŻ. ARCH. IZABELA SYKTA
 KONSULTACJE TECHNICZNE DR. INŻ. MARIUSZ DUDEK, KONSULTACJE AKUSTYCZNE DR. HAB. INŻ. ARCH. ANDRZEJ KŁOSAK, KONSULTACJE PRZYRODNICZE DR. INŻ. PRZEMYSŁAW KOWALSKI
 "ROZWÓJ LOKALNY HRUBIESZÓW - OD PARTYCYPACJI DO REALIZACJI" FINANSOWANY JEST W RAMACH PROGRAMU "ROZWÓJ LOKALNY"
 ZE ŚRODKÓW MECHANIZMU FINANSOWEGO EUROPEJSKIEGO OBSZARU GOSPODARCZEGO 2014-2021

AUTORKA DAGMARA ANDRZEJEWSKA



2. PROJEKT DYPLOMOWY INŻYNIERSKI - CZĘŚĆ PROJEKTOWA

Skupiając się przede wszystkim na poprawie panujących warunków akustycznych w terenie opracowania zaprojektowano nowe centrum komunikacyjne Hrubieszowa tak, by efektywnie wykorzystać jego strukturę i elementy jako osłony akustyczne okolicznej zabudowy. Przyjęto rozwiązania architektoniczne budynku poczekalni stanowiącego swoisty ekran akustyczny, wiaty nad stanowiskami postojowymi z zielonym dachem, atrakcyjnym w widoku z okien okolicznych bloków, oraz wprowadzenie „zielonych” ścian akustycznych, porośniętych pnączami *Hedera helix*, tłumiącymi hałas przenoszony się na wielorodzinne budynki mieszkalne oraz tworzącymi ochronę antysmogową. W ten sposób zminimalizowano uciążliwości akustyczne centrum komunikacyjnego dla mieszkańców, jednocześnie tworząc osłoniętą, funkcjonalną i estetyczną przestrzeń przystanku, nawiązującą przez zastosowanie drewna w elewacjach i wprowadzenie motywu herbu miasta do tożsamości miejsca.

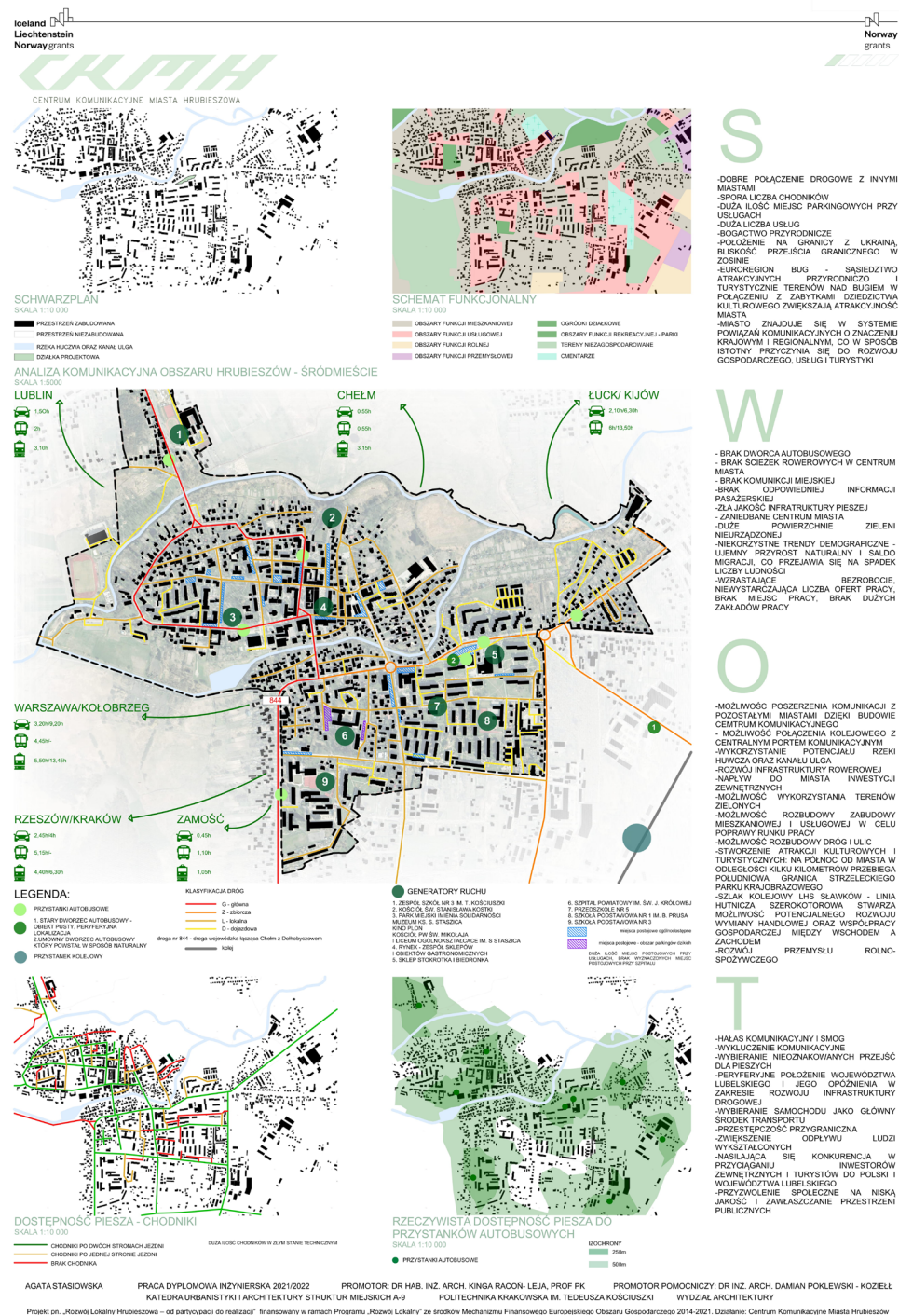


3. PROJEKT DYPLOMOWY INŻYNIERSKI - CZĘŚĆ STUDIALNA

Hrubieszów jako miasto powiatowe został wykluczony z komunikacji autobusowej PKS w 2018 roku. Dotychczasowe miejsce obsługujące komunikację autobusową - przystanek wraz z salą obsługi podróżnych zlikwidowano, park pojazdów oraz budynki sprzedano prywatnemu przedsiębiorcy. Obecnie funkcję „dworca autobusowego” w Hrubieszowie pełni kilka rozproszonych miejsc w postaci otwartych wiat przystankowych. W centrum miasta przy ul. Marszałka Józefa Piłsudskiego 55 przy istniejącym kompleksie handlowym funkcjonuje największy w Hrubieszowie „węzeł przystankowy”. Obecny stan zagospodarowania terenu nie spełnia jednak wymaganych standardów przestrzennych, estetycznych i funkcjonalnych. Teren projektowy stał się w umowny sposób nowym Dworcem Autobusowym, miejscem wybranym w sposób naturalny poprzez lokalną społeczność. Obsługiwane są tu głównie kursy komunikacji prywatnej, do Warszawy, Lublina oraz Ukrainy. Obecnie są to przystanki przejazdowe.

3. PROJEKT DYPLOMOWY INŻYNIERSKI - CZĘŚĆ PROJEKTOWA

Zakres opracowania obejmuje budynek komunikacji wraz z poczekalnią, toaletami, przechowywalnią bagaży, punktem usługowym - małym sklepikiem spożywczym oraz wiatą nad stanowiskami postojowymi dla autobusów. Wjazd na działkę projektowany jest od strony wschodniej, dojścia piesze od stron zachodniej, północnej i wschodniej. Pozostałe elementy opracowania to komunikacja - droga wewnętrzna, parkingi i dojazdy do sąsiednich obiektów. Zaprojektowano zagospodarowanie działki z uwzględnieniem projektu zieleni urządzonej o zróżnicowanych formach. Obiekt został zaprojektowany w konstrukcji szkieletowej stalowej opartej na module 7m x 5,5m. Konstrukcję tworzą słupy oraz belki wykonane z stalowych, zamkniętych, kwadratowych profili. Ściany zewnętrzne budynku zaprojektowano z płyt ściennych Kingspan o grubości rdzenia 170 mm oraz rdzeniu izolacyjnym IPN, posiadającym wysoką odpornością ogniową oraz charakteryzującym się zaawansowanymi właściwościami termicznymi, mechanicznymi oraz wytrzymałościowymi.





RZUT PARTERU
SKALA 1:100

LEGENDA

- ▲ WIELKOŚĆ BUDYNKU
- OGRYTY DZIAŁO
- GRANICA DZIAŁKI

NAWIERZCHNIE

- CHODNIK - PŁYTY BETONOWE
- CHODNIK - KOSTKA BRANIKOWA
- CHODNIK - KOSTKA BĘKONOWA

PROJEKTOWANA ZIELEN

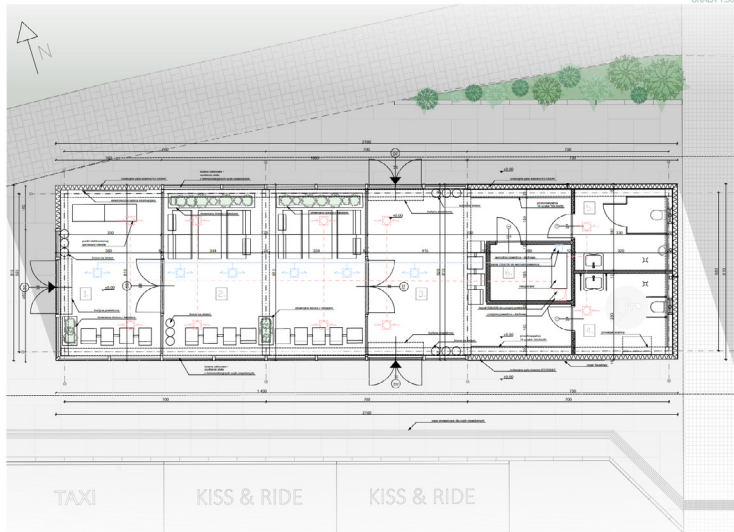
- ZIELIŃ NISKA
- ZIELIŃ NISKA - PĘDZKI
- ROŚLINY W DONICZKACH

PROJEKTOWANA WENTYLACJA MECHANICZNA

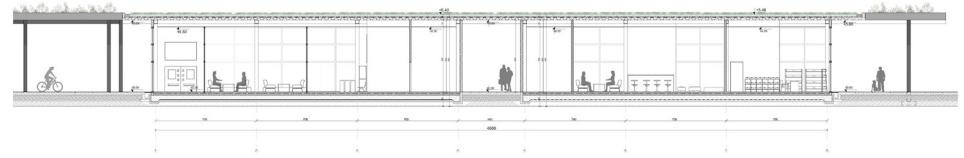
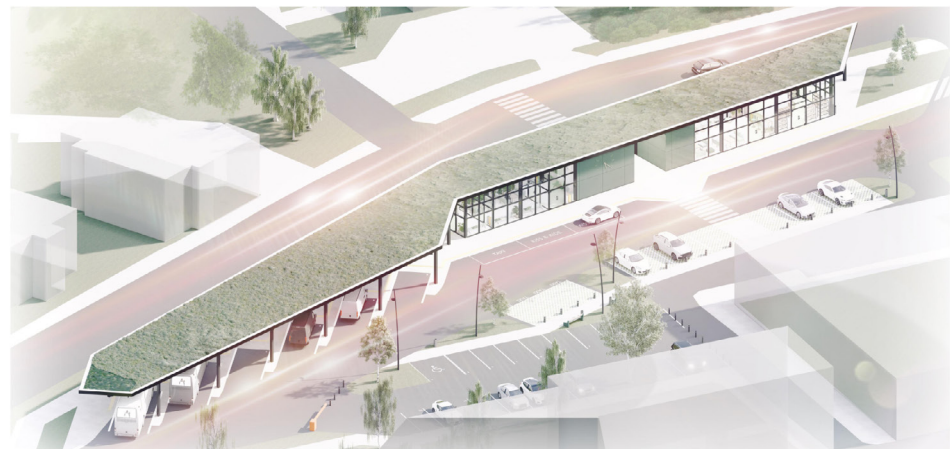
- KANAŁ NAWIEWNY
- KANAŁ WYWIEWNY

ZESTAWIENIE POWIERZCHNI UŻYTKOWYCH

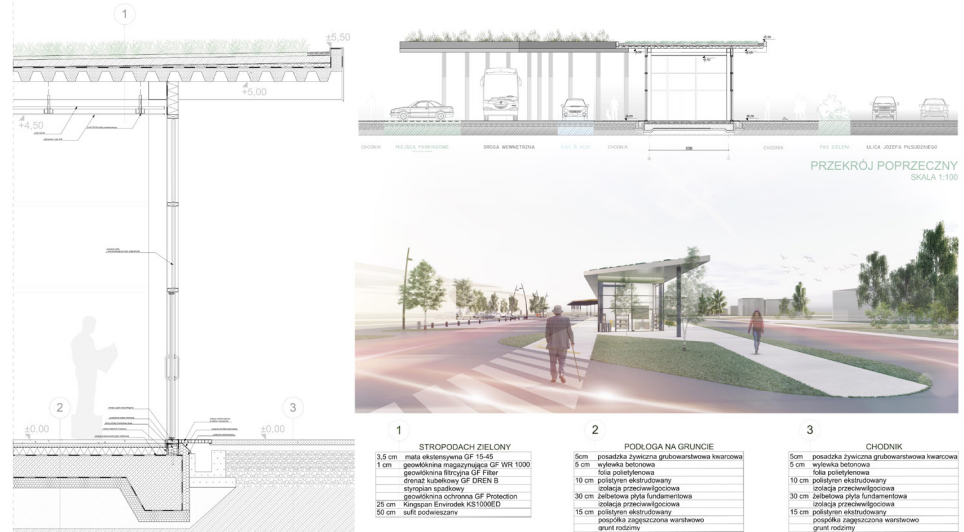
1	PUNKT ELEKTRONICZNEJ SPRZEDAŻY BILETÓW	20 m ²
	POCZEKALNIA	40 m ²
	HOL WEJŚCOWY Z PRZECHYWIALNĄ BARIERĄ	35 m ²
	WC DAMSKI + NEPELI NOSPRAWIANI	8 m ²
	WC MĘSKIE	8 m ²
	POMIESZCZENIE TECHNICZNE	5,5 m ²



RZUT PARTERU - POCZEKALNIA
SKALA 1:100

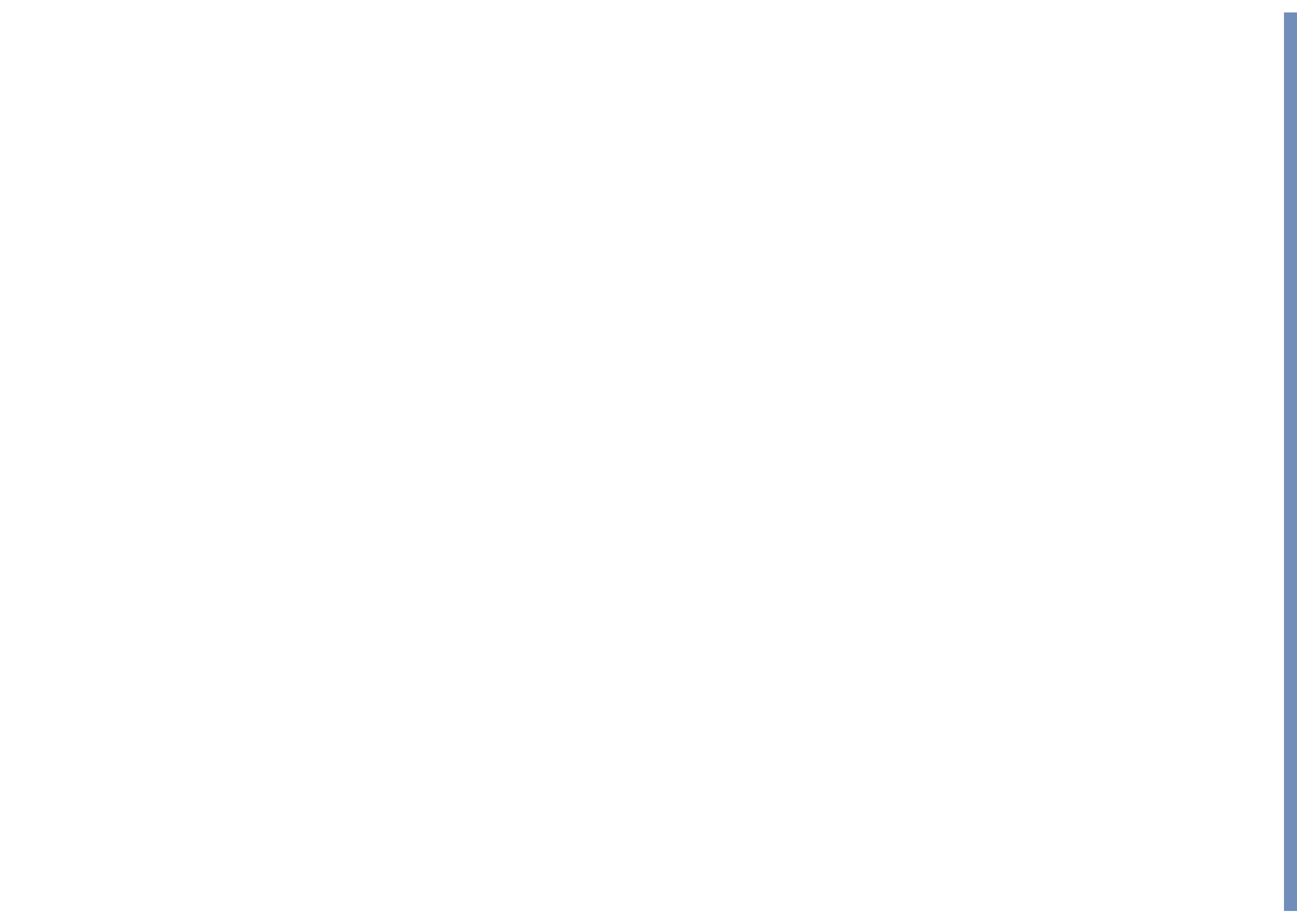


PRZĘKROJ PODŁUŻNY
SKALA 1:100



DETAL - PRZĘKROJ PIONOWY ZEWNĘTRZNEJ ŚCIANY BUDYNKU
SKALA 1:20





PROJEKTY DYPLMOWE MAGISTERSKIE

Aleksandra Szczypka
System ruchu pieszo-turystycznego oraz terenów rekreacyjnych
w centrum Hrubieszowa

Wiktoria Bogdanowicz
Hrubieszowskie Bulwary - Centrum Komunikacyjne
w kontekście zielonego układu miasta

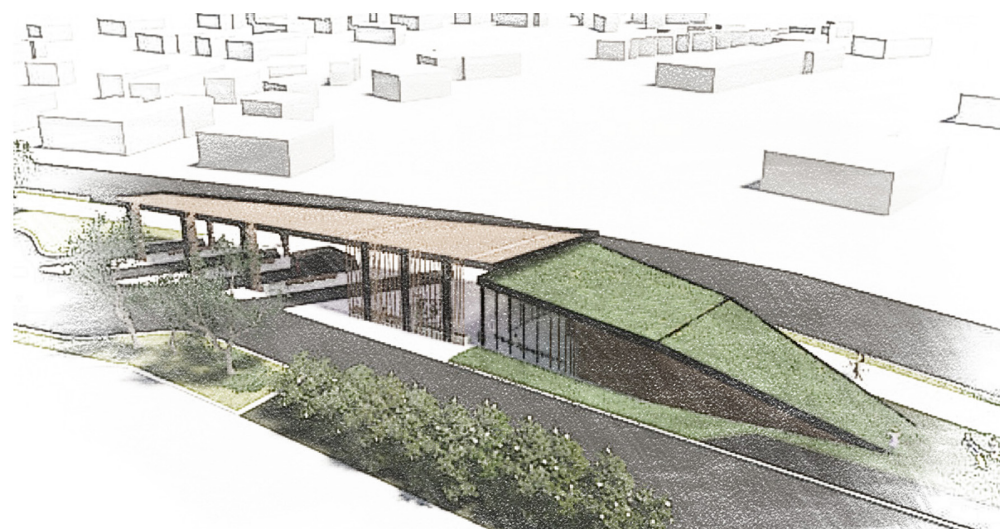
1. PROJEKT DYPLOMOWY MAGISTERSKI

SYSTEM RUCHU PIESZO-TURYSTYCZNEGO ORAZ TERENÓW REKREACYJNYCH W CENTRUM HRUBIESZOWA

Autorka: Aleksandra Szczyпка
Promotor: dr hab. inż. arch. Agnieszka Ozimek
Konsultacje komunikacyjne: dr inż. Mariusz Dudek
Konsultacje przyrodnicze: mgr inż. Katarzyna Fabijanowska
Recenzent: dr hab. inż. arch. Jadwiga Środulska-Wielgus, prof. PK
Katedra Architektury Krajobrazu, Wydział Architektury Politechniki Krakowskiej
2021/2022

Praca otrzymała wyróżnienie w tegorocznej edycji konkursu 'Dyplom Roku 2022' w kategorii architektura krajobrazu na Wydziale Architektury Politechniki Krakowskiej!

Przedmiotem opracowania jest projekt systemu ruchu pieszo-turystycznego oraz terenów rekreacyjnych w centrum Hrubieszowa. Celem projektu jest zagospodarowanie i wprowadzenie nowych rozwiązań w zakresie dostępności, transportu publicznego, zielonej infrastruktury, rozwiązań proekologicznych, małej architektury, a także identyfikacji wizualnej i tyflografiki, przy wykorzystaniu nowoczesnych technologii, w przestrzeni publicznej, uwzględniając szczególnie charakter miejsca oraz potencjał lokalizacji. Tworząc koncepcję skupiono się na powiązaniu zewnętrznych szlaków komunikacyjnych, pełniących rolę edukacyjną, z istniejącym układem przestrzennym centrum Hrubieszowa oraz uporządkowaniu i dostosowaniu ich do współczesnych standardów. Jednocześnie dążono do wykreowania oryginalnej formy architektoniczno-krajobrazowej centrum komunikacyjnego, spełniającego przyjęte założenia funkcjonalne. Zróżnicowane nawierzchnie, obiekty małej architektury oraz budynek nowego centrum komunikacyjnego wykonane zostaną z naturalnych materiałów, takich jak: drewno, kamień i tworzywo roślinne, co pozwoli stworzyć spójną, integralną z regionem całość.



Projektowane Centrum Komunikacyjne w Hrubieszowie z lotu ptaka
opr. A.Szczyпка

HRUBIESZOWSKIE CENTRUM KOMUNIKACYJNE

HRUBIESZOWSKIE CENTRUM KOMUNIKACYJNE

PROJEKT DYPLOMOWY MAGISTERSKI

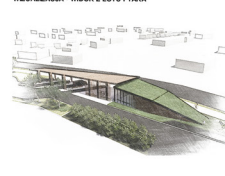
AUTORKA: ALEKSANDRA SZCZYPKA
KONSULTACJE ARCHITEKTURA KRAJOBRAZU: DR HAB. INŻ. ARCH. AGNIESZKA OZIMEK
KONSULTACJE KOMUNIKACYJNE: DR INŻ. MARIUSZ DUDEK
RECEZJENT: DR HAB. INŻ. ARCH. JADWIGA ŚRODULSKA-WIELGUS, PROF. PK
OPR. GRAFICZNE: DR INŻ. OZIMEK

WYKONANO W KATEDRZE ARCHITEKTURY KRAJOBRAZU I W KATEDRZE PROJEKTOWANIA ARCHYTEKTONICZNO-ROZWIĄZANIOWEGO NA WYDZIALE ARCHITEKTURY POLITECHNIKI KRAKOWSKIEJ 2021-2022

OPIS PROJEKTU

Przedmiotem opracowania jest projekt systemu ruchu pieszo-turystycznego oraz terenów rekreacyjnych w centrum Hrubieszowa. Celem projektu jest zagospodarowanie i wprowadzenie nowych rozwiązań w zakresie dostępności, transportu publicznego, zielonej infrastruktury, rozwiązań proekologicznych, małej architektury, a także identyfikacji wizualnej i tyflografiki, przy wykorzystaniu nowoczesnych technologii, w przestrzeni publicznej, uwzględniając szczególnie charakter miejsca oraz potencjał lokalizacji. Tworząc koncepcję skupiono się na powiązaniu zewnętrznych szlaków komunikacyjnych, pełniących rolę edukacyjną, z istniejącym układem przestrzennym centrum Hrubieszowa oraz uporządkowaniu i dostosowaniu ich do współczesnych standardów. Jednocześnie dążono do wykreowania oryginalnej formy architektoniczno-krajobrazowej centrum komunikacyjnego, spełniającego przyjęte założenia funkcjonalne. Zróżnicowane nawierzchnie, obiekty małej architektury oraz budynek nowego centrum komunikacyjnego wykonane zostaną z naturalnych materiałów, takich jak: drewno, kamień i tworzywo roślinne, co pozwoli stworzyć spójną, integralną z regionem całość.

WIZUALIZACJA - WIDOK Z LOTU PTAKA



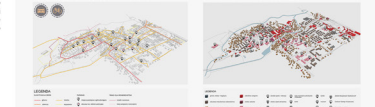
ANALIZA PRZEDPROJEKTOWE

Opracowany temat został przeanalizowany w szerszym kontekście całego Hrubieszowa, szerokośi środowiska oraz najbliższej okolicy centrum komunikacyjnego. Podstawą analizy przestrzennych były źródła internetowe, cyfrowe, pisane oraz dokumenty planistyczne. Badania historyczne i kulturowe oparte o mapy historyczne, plany oraz stary internetowy, analizy map i fotografii pozyskano z archiwalnych, internetowych źródeł. Posiadane informacje pozyskano na podstawie obserwacji i rozmów wywiadowych w terenie. Dobrano licznych źródeł danych i zestawiono je z danymi zjawiskami historycznymi, kulturowymi, urbanistyczno-krajobrazowymi, komunikacyjnymi, środowiskowymi i wiodącymi, które potwierdziły wyjątkowość warty terenu objętego opracowaniem. Projekt powstał po przeprowadzeniu wywiadów z organizacjami oraz Politechniką Krakowską i Urzędem Miasta Hrubieszowa. Opiera się na danych, uśrednionych korygowanych na co dzień z bieżącej komunikacji zbiorowej, sporządzonej przez mieszkańców oraz społeczności lokalnych przewoźników.

KOMUNIKACJA PIESZA



KOMUNIKACJA SAMOCHODOWA I PIONOWA



ROLNOŚĆ RZECZYWISTA - IDENTYFIKACJA



ANALIZA JEDN. ANOTACYJNO-KRAJOBRAZOWYCH



WYSTAWA PRAC STUDENTSKICH POLITECHNIKI KRAKOWSKIEJ WYKONANYCH W RAMACH PROJEKTU PN. ROZWOJ LOKALNY HRUBIESZOWA OD PARTYCYPACJI DO REALIZACJI W LATACH 2021-2022 POD PATRONIATEM PRORODZICIELI POLITECHNIKI KRAKOWSKIEJ DR INŻ. MARIIA BAISIA

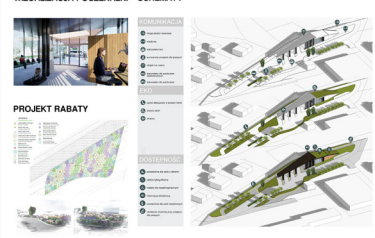
PROPONOWANE ROZWIĄZANIA PROJEKTOWE

Po licznych analizach zagospodarowano nowe formy głównego wejścia autobusowego. Projekt przewiduje powstanie budynku dworca o nowoczesnej komunikacji, stonowanej, nowej, dominującej architektonicznie, zamierzając dotychczas przestrzeń. Będzie uwzględniał założenia przestrzennego nowego systemu komunikacji przelotowej. Powstała placówka umożliwi pasażerom oszczędność naciągających pojazdów. Przewidziano stonowaną dla autobusów regionalnych, dalekosiężnych, służącą dla taksówk i taksówk podwozów K-16. Wprowadzono nowy system osłabiania. Zaprojektowano bariery architektoniczne dla osób niepełnosprawnych ruchowo, wprowadzono pochylone. Dla osób niepełnosprawnych przygotowano nowe prowadzące, ułatwiające poruszanie się oraz informacje do uzyskania niezbędnych informacji. Projekt zakłada zmiany w nawierzchni oraz nowe rozkładanie zieleni. Nowe będzie umieszczone w formie ciepłej budowlanej, dająca stylowy oraz ludzki. Na terenie dworca przewidziano ruch jeźdźców, bez zmiany jego dotychczasowej organizacji.

PROJEKT ZAGOSPODAROWANIA TERENU CENTRUM KOMUNIKACYJNEGO



WIZUALIZACJA POCCZEKALNI Schematy



Plansza przygotowana w ramach wystawy prac studenckich wykonanych w ramach projektu „Rozwój lokalny Hrubieszowa - od partycypacji do realizacji” 2021-2022
opr. A.Szczyпка



SYSTEM RUCHU PIESZO-TURYSTYCZNEGO ORAZ TERENÓW REKREACYJNYCH W CENTRUM HRUBIESZOWA

PROJEKT SZLAKÓW TEMATYCZNYCH

LEGENDA

SZLAK ŚLADAMI SŁAWNYCH POSTACI HRUBIESZOWSZCZYZNY

- 1 Pomnik profesora Wiktora Zina
- 2 Dom Bolesława Prusa
- 3 Pomnik Bolesława Prusa
- 4 Głaz Bolesława Leśmiana
- 5 Zespół dworski Du Chateau
- 6 Muzeum Regionalne im S. Staszica
- 7 Dwór Kiesewetterów
- 8 Początek ulicy Stanisława Ciesielczuka
- 9 Dom profesora Wiktora Zina „Zinówka”
- 10 Ulica mjra Henryka Dobrzańskiego
- 11 Informacja o Hetmanie Stanisławie Żółkiewskim byłym staroście Hrubieszowa w latach 1588 (Starostwo Powiatowe w Hrubieszowie)
- 12 Kamienica Henrego Ohrensteina
- 13 I Liceum Ogólnokształcące im. ks. Stanisława Staszica

SZLAK PRZYRODNICZO-REKREACYJNY

- 1 nowo nasadzony szpaler i towarzysząca mu zieleni urządzona
- 2 nowe miejsce do rekreacji przy zbiorniku na „kanale ulgi”
- 3 ciąg widokowy, zieleni o naturalistycznym charakterze
- 4 plaża miejska
- 5 park linowy
- 6 park przy HOSIR
- 7 ścieżka pieszo-rollerowa wzdłuż Huczwy
- 8 ciąg widokowy, zieleni o naturalistycznym charakterze
- 9 zaprojektowana nadwieszana kładka nad „kanalem ulgi”

SZLAK HISTORYCZNO - KULTUROWY

- 1 Miejsce odkrycia piwnic - planowane wejście do podziemi
- 2 Kościół pw. św. Mikołaja
- 3 Dawna lokalizacja średniowiecznego zamku królewskiego
- 4 Cerkiew Zasnienicia Najświętszej Maryi Panny
- 5 „Kozacki Róg”
- 6 Sutki
- 7 Parafia Rzymskokatolicka pw. św. Stanisława Kostki
- 8 Alter jüdischer Friedhof (Cmentarz Żydowski)
- 9 Lokalizacja dawnej Synagogi
- 10 Granica dawnego Getta Żydowskiego

SZLAK HRUBIESZOWSKICH „DOMÓW Z KLIMATEM”

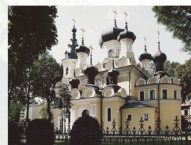
● oznaczenie domu

PROJEKT SZLAKÓW PIESZYCH

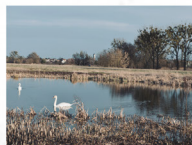
SKALA 1:3000



CZARNY SZLAK



ŻÓŁTY SZLAK



ZIELONY SZLAK





SYSTEM RUCHU PIESZO-TURYSTYCZNEGO ORAZ TERENÓW REKREACYJNYCH W CENTRUM HRUBIESZOWA

PROJEKT ZAGOSPODAROWANIA TERENU CENTRUM KOMUNIKACYJNEGO W HRUBIESZOWIE

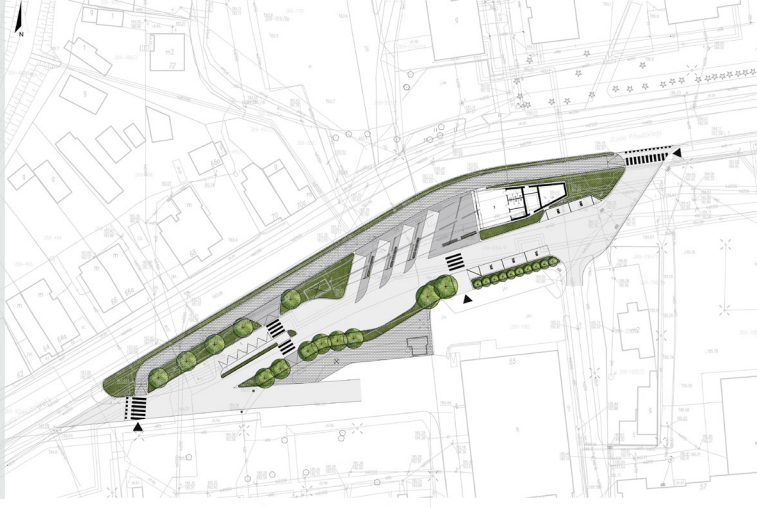


PROJEKT ZAGOSPODAROWANIA TERENU CENTRUM KOMUNIKACYJNEGO

SKALA 1:500

LEGENDA

- OZNACZENIE POŁOŻY
- GRANICA DZIAŁU ENERGETYCZNEJ
- GRANICA DZIAŁU ENERGETYCZNEJ
- PLANITY WYSOKOŚCIOWE
- OŚWIETLENIE ELEKTRYCZNE
- OZNACZENIE WŁAZC
- SŁUPY
- POWIERZCHNIA RETENOWA
- SKARPA
- SŁUPY TERENOWE
- WĘZŁY
- KOLEJ NA BIEG
- STÓJKA NA KOMBI
- ESTYMACJA LUBRYKACJI TERENU
- PRZEWÓD ELEKTROENERGETYCZNY
- PRZEWÓD KANALIZACYJNY
- PRZEWÓD OBRÓBOWY
- PRZEWÓD WODOCIĄGOWY
- PRZEWÓD GAZOWY
- ZIELEN ESTYMACJA
- OZNIKI LUBRYKACJI ESTYMACJI
- OZNIKI KANALIZACJI ESTYMACJI
- PROJEKTY WYKONANIE TERENU
- UŻYTKOWE ELEMENTY ZAGOSPODAROWANIA TERENU
- WŁAZC PORTOWE DLA TAXI
- WŁAZC PORTOWE DLA RIDE SHARA
- SKARPA
- ZIELEN PROJEKTYWNA
- OZNIKI LUBRYKACJI PROJEKTYWNE
- BUDYNEK
- BUDYNEK PROJEKTYWNY
- SPIS PROJEKTYWNYCH GATUNKÓW
- Oznaki projektowe:
 - Oznaki projektowe: LUBRYKACJI
 - Oznaki projektowe: KANALIZACJI
 - Oznaki projektowe: WODOCIĄGOWY
 - Oznaki projektowe: GAZOWY



SCHEMATY

KOMUNIKACJA

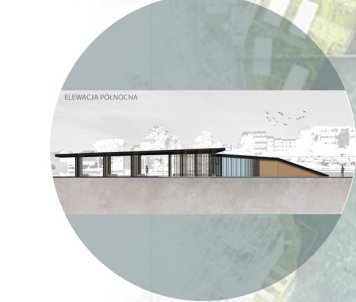
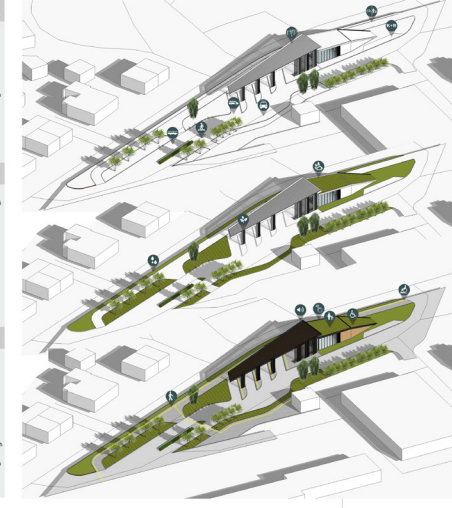
- 1 ścieżka pieszo-rowerowa
- 2 ławeczki
- 3 ławeczka łuk
- 4 przystanek przyjazdy dla pieszych
- 5 stopień w stronę
- 6 schody dla osób niepełnosprawnych
- 7 ławeczki dla osób niepełnosprawnych

EKO

- 1 ścieżka rowerowa w postaci rowka
- 2 rowki dla
- 3 rowki
- 4 rowki

DOSTĘPNOŚĆ

- 1 schody dla osób z niepełnosprawnością
- 2 schody dla niepełnosprawnych
- 3 schody dla niepełnosprawnych
- 4 schody dla niepełnosprawnych
- 5 schody dla niepełnosprawnych
- 6 schody dla niepełnosprawnych



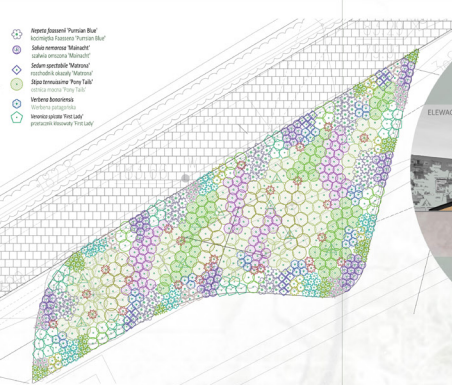
WIDOK Z LOTU PTKA



PROJEKT RABATY

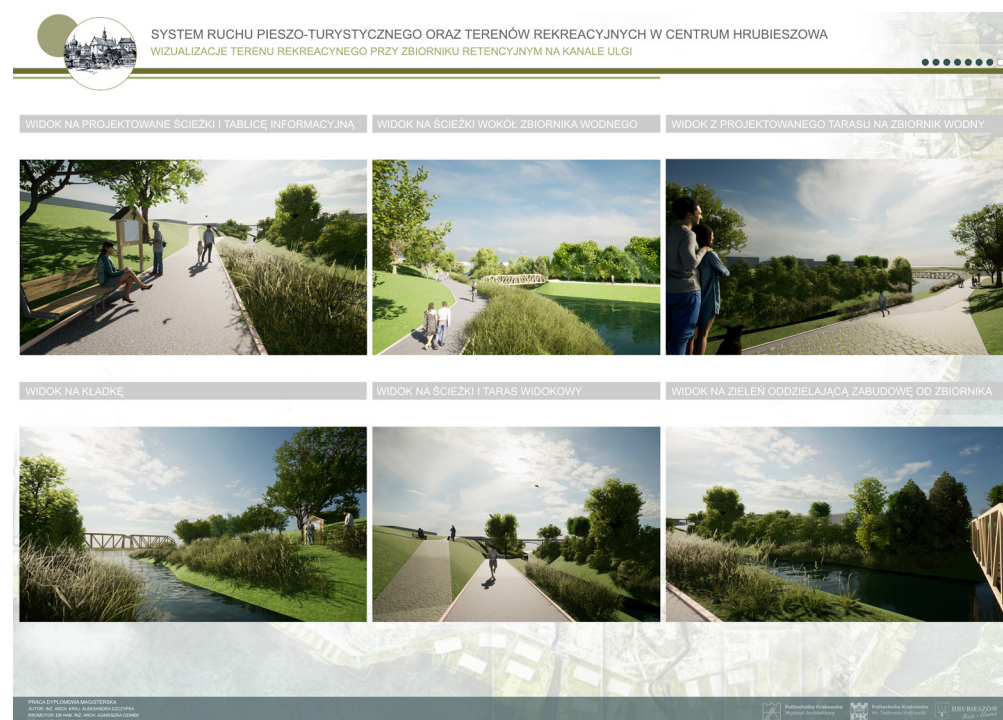
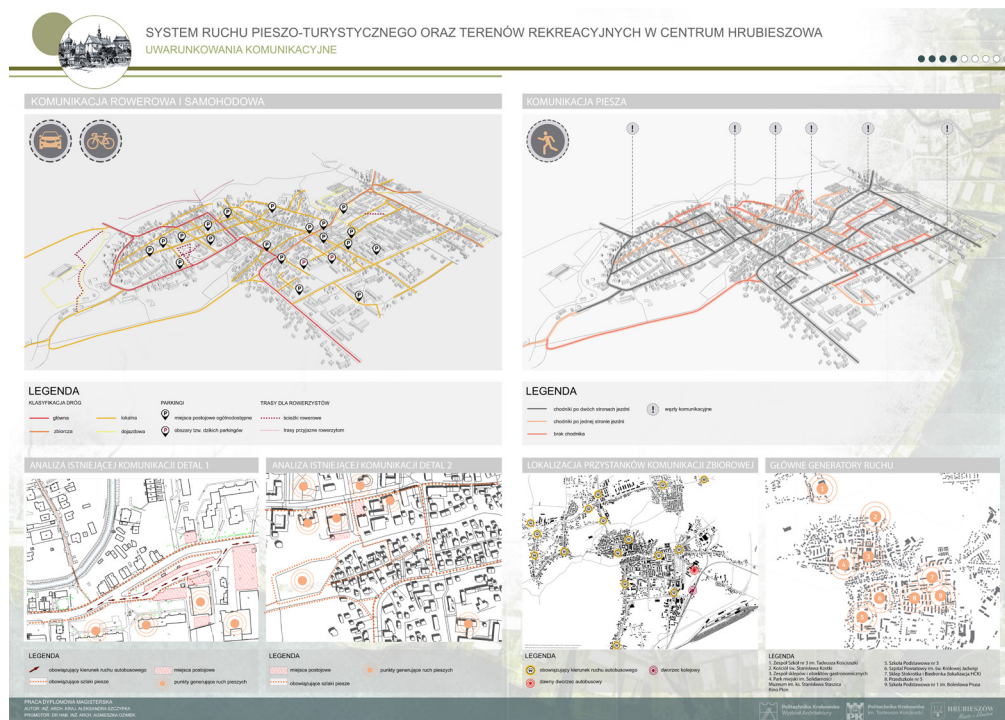
LEGENDA

- 1 Anemone
- 2 Anemone
- 3 Anemone
- 4 Anemone
- 5 Anemone
- 6 Anemone
- 7 Anemone
- 8 Anemone
- 9 Anemone
- 10 Anemone
- 11 Anemone
- 12 Anemone
- 13 Anemone
- 14 Anemone
- 15 Anemone
- 16 Anemone
- 17 Anemone
- 18 Anemone
- 19 Anemone
- 20 Anemone
- 21 Anemone
- 22 Anemone
- 23 Anemone
- 24 Anemone
- 25 Anemone
- 26 Anemone
- 27 Anemone
- 28 Anemone
- 29 Anemone
- 30 Anemone
- 31 Anemone
- 32 Anemone
- 33 Anemone
- 34 Anemone
- 35 Anemone
- 36 Anemone
- 37 Anemone
- 38 Anemone
- 39 Anemone
- 40 Anemone
- 41 Anemone
- 42 Anemone
- 43 Anemone
- 44 Anemone
- 45 Anemone
- 46 Anemone
- 47 Anemone
- 48 Anemone
- 49 Anemone
- 50 Anemone
- 51 Anemone
- 52 Anemone
- 53 Anemone
- 54 Anemone
- 55 Anemone
- 56 Anemone
- 57 Anemone
- 58 Anemone
- 59 Anemone
- 60 Anemone
- 61 Anemone
- 62 Anemone
- 63 Anemone
- 64 Anemone
- 65 Anemone
- 66 Anemone
- 67 Anemone
- 68 Anemone
- 69 Anemone
- 70 Anemone
- 71 Anemone
- 72 Anemone
- 73 Anemone
- 74 Anemone
- 75 Anemone
- 76 Anemone
- 77 Anemone
- 78 Anemone
- 79 Anemone
- 80 Anemone
- 81 Anemone
- 82 Anemone
- 83 Anemone
- 84 Anemone
- 85 Anemone
- 86 Anemone
- 87 Anemone
- 88 Anemone
- 89 Anemone
- 90 Anemone
- 91 Anemone
- 92 Anemone
- 93 Anemone
- 94 Anemone
- 95 Anemone
- 96 Anemone
- 97 Anemone
- 98 Anemone
- 99 Anemone
- 100 Anemone



1. PROJEKT DYPLOMOWY MAGISTERSKI - CZĘŚĆ PROJEKTOWA

Po licznych analizach zaproponowano nową formę głównego węzła autobusowego. Projekt przewiduje powstanie budynku dworca o charakterystycznej, nowoczesnej konstrukcji, stanowiącego nową dominantę architektoniczną zaniedbanej dotychczas przestrzeni. Będzie uwzględniał założenia zrównoważonego rozwoju poprzez rozwiązania proekologiczne. Przestronna, przeszklona poczekalnia umożliwi pasażerom obserwację nadjeżdżających pojazdów. Przewidziano potrzebne stanowiska dla autobusów regionalnych, dalekobieżnych, stanowiska dla taxi, a także strefy postojowe K+R. Wprowadzono nowy system oświetlenia. Zlikwidowano bariery architektoniczne dla osób niepełnosprawnych ruchowo i wprowadzono liczne pochylnie. Dla osób niewidomych przygotowano linie prowadzące, ułatwiające poruszanie się oraz tyflomapę do uzyskiwania niezbędnych informacji. Projekt zakłada zmiany w nawierzchni oraz nowe nasadzenia zieleni. Możliwe będzie umieszczenie w tylnej części budynku dworca licznych skrytek oraz lodówek. Na terenie dworca przewidziano ruch jednokierunkowy, bez zmiany jego dotychczasowej organizacji.

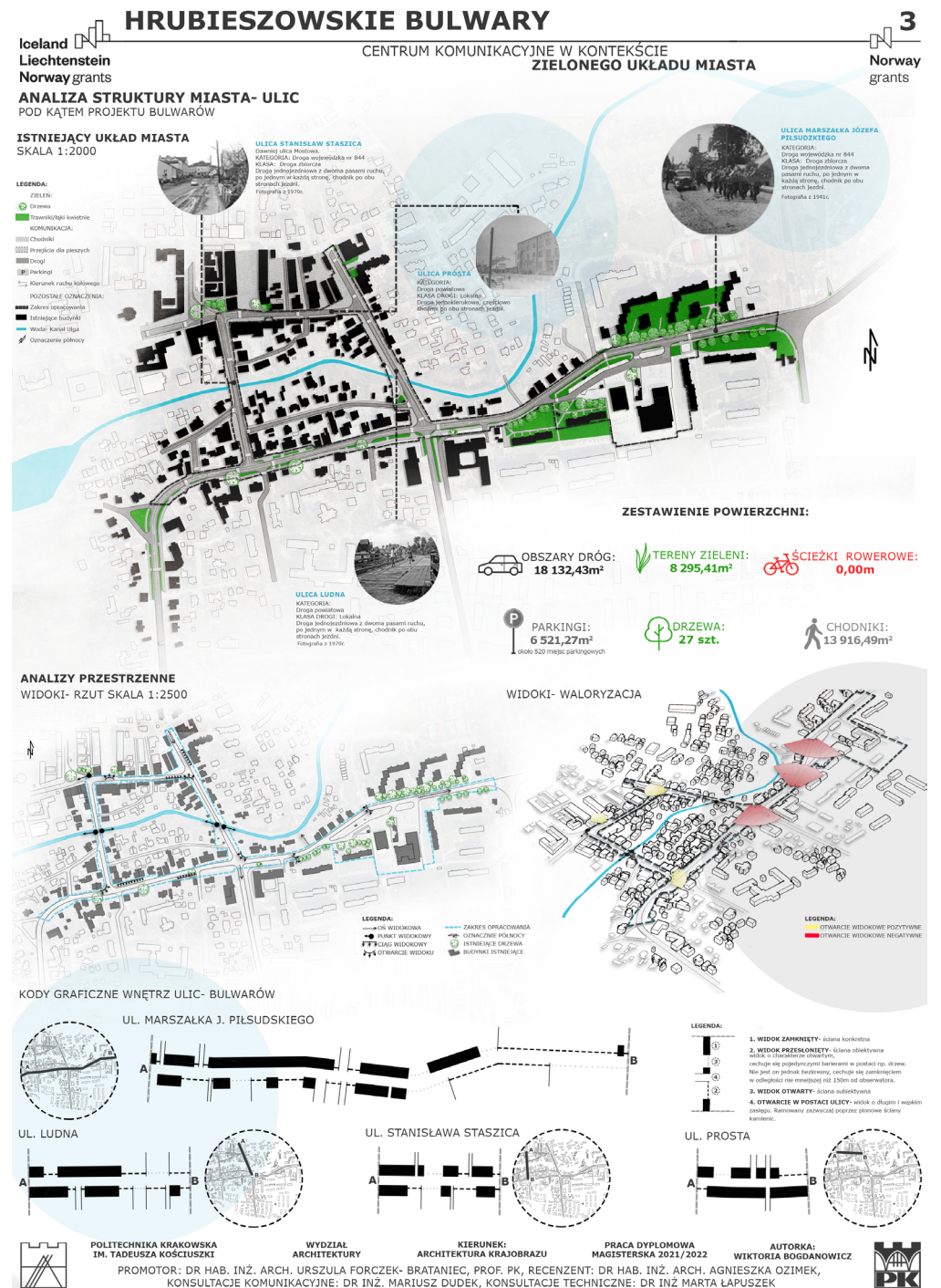


2. PROJEKT DYPLOMOWY MAGISTERSKI - CZĘŚĆ STUDIALNA

Projekt poprzedziła wizja lokalna oraz udział w partycypacyjnych warsztatach projektowych w Hrubieszowie. Celem prowadzonych analiz było zbadanie uwarunkowań przyrodniczych, kulturowych oraz planistyczno-prawnych. Ważnym etapem było opracowanie studium architektoniczno-krajobrazowego w oparciu o metodę waloryzacji krajobrazu Profesora Janusza Bogdanowskiego (1999). Objęło ono podział obszaru na wnętrza architektoniczno-krajobrazowe, połączone w zespoły i poddane waloryzacji. Analiza panoram uwzględniła ujęcia „z” oraz „na” projektowane centrum komunikacyjne. Po dokonaniu analiz krajobrazowych sformułowano wytyczne projektowe. Jednym z kluczowych założeń projektu było wdrożenie elementów błękitno-zielonej infrastruktury. Dla obszaru otaczającego projektowane centrum komunikacyjne opracowano system gospodarowania wodą deszczową. Z 2,5 hektarów obszaru opracowania aż 0,35 ha stanowią powierzchnie dachów obiektów usługowo-handlowych. Projekt zakłada odprowadzenie i zagospodarowanie wody z powierzchni dachowych oraz parkingów. Na podstawie przeprowadzonych obliczeń zaprojektowano system koryt odprowadzających deszczówkę do ogrodów deszczowych o wymiarach dostosowanych do potencjału wodnego analizowanej przestrzeni.



Widok na perony autobusowe projektowanego Centrum Komunikacyjnego w Hrubieszowie opr. W. Bogdanowicz

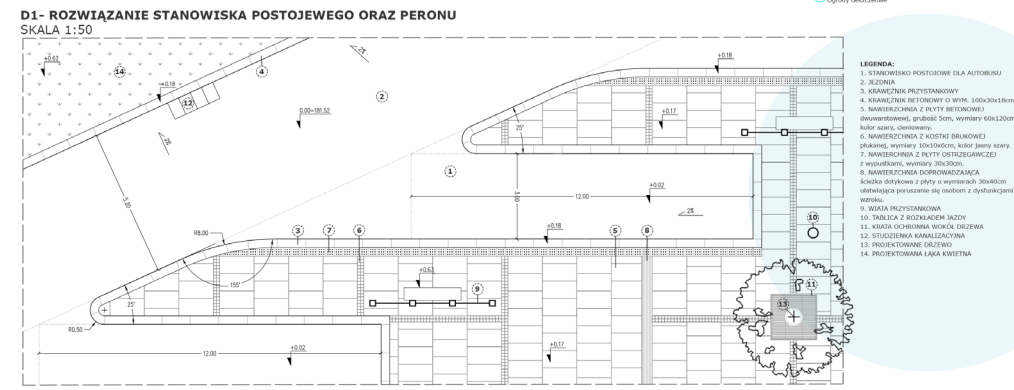
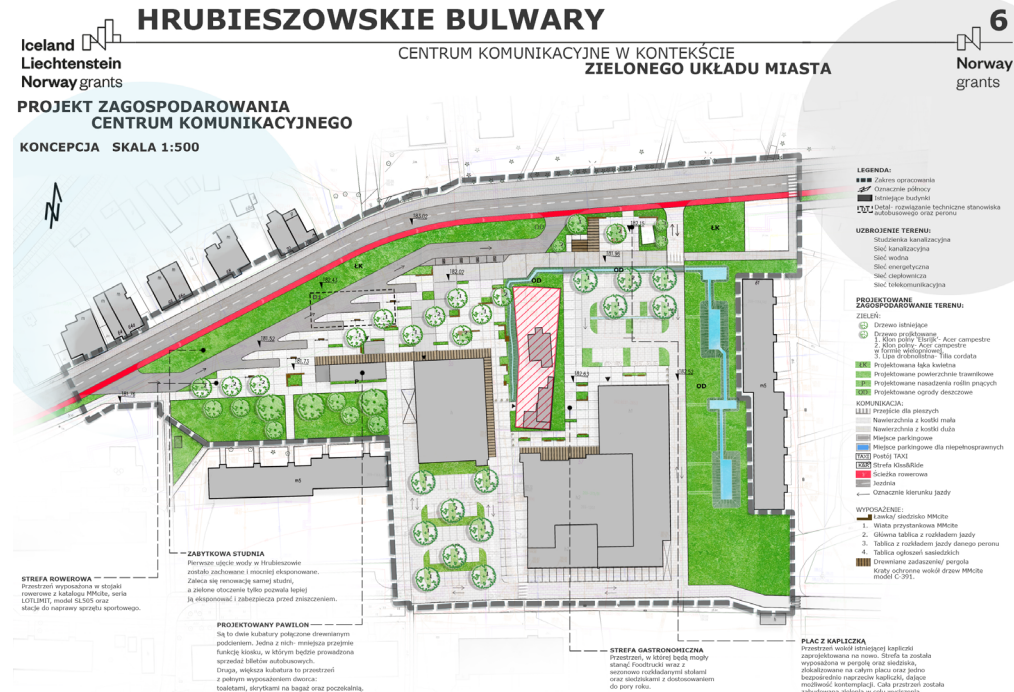


2. PROJEKT DYPLOMOWY MAGISTERSKI - CZĘŚĆ PROJEKTOWA

Projekt poprzedziła wizja lokalna oraz udział w partycypacyjnych warsztatach projektowych w Hrubieszowie. Celem prowadzonych analiz było zbadanie uwarunkowań przyrodniczych, kulturowych oraz planistyczno-prawnych. Ważnym etapem było opracowanie studium architektoniczno-krajobrazowego w oparciu o metodę waloryzacji krajobrazu Profesora Janusza Bogdanowskiego (1999). Objęło ono podział obszaru na wnętrza architektoniczno-krajobrazowe, połączone w zespoły i poddane waloryzacji. Analiza panoram uwzględniła ujęcia „z” oraz „na” projektowane centrum komunikacyjne. Po dokonaniu analiz krajobrazowych sformułowano wytyczne projektowe. Jednym z kluczowych założeń projektu było wdrożenie elementów błękitno-zielonej infrastruktury. Dla obszaru otaczającego projektowane centrum komunikacyjne opracowano system gospodarowania wodą deszczową. Z 2,5 hektarów obszaru opracowania aż 0,35 ha stanowią powierzchnie dachów obiektów usługowo-handlowych. Projekt zakłada odprowadzenie i zagospodarowanie wody z powierzchni dachowych oraz parkingów. Na podstawie przeprowadzonych obliczeń zaprojektowano system koryt odprowadzających deszczówkę do ogrodów deszczowych o wymiarach dostosowanych do potencjału wodnego analizowanej przestrzeni.



Ogrody deszczowe na terenie projektowanego Centrum Komunikacyjnego opr. W. Bogdanowicz



HRUBIESZOWSKIE BULWARY

CENTRUM KOMUNIKACYJNE W KONTEKŚCIE ZIELONEGO UKŁADU MIASTA

7

Norway grants

Iceland
Liechtenstein
Norway grants

DETAL TECHNICZNY CENTRUM KOMUNIKACYJNEGO
PROJEKT GOSPODAROWANIA WODĄ DESZCZOWĄ
SKALA 1:200

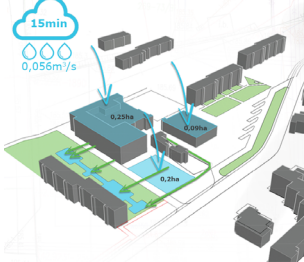
LEGENDA:

PROJEKTOWANE ZAGOSPODAROWANIE TERENU:

ZIELON:

POSIADANE WYPOSAŻENIE:

SCHEMAT GOSPODAROWANIA WODĄ



ZESTAWIENIE POWIERZCHNI KOMPLEKSU OBJĘTEGO ANALIZĄ:

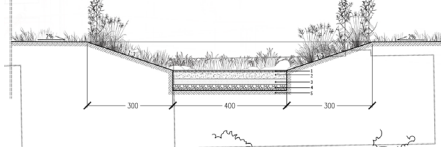
Powierzchnia dachowa	Powierzchnia ziemi (z ziemi)	Powierzchnia ziemi (niezbiorniki)	Powierzchnia brukowa	Powierzchnia parkingowa
0,33ha	0,60ha	0,30ha	1,03ha	0,20ha

ZESTAWIENIE WYNIKÓW:

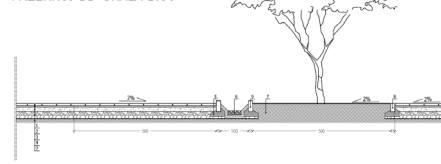
Długość deszczu:		15 min.	30 min.	45 min.	60 min.
Dach: 0,33ha	0,01m³/s	0,005m³/s	0,005m³/s	0,004m³/s	0,004m³/s
Dach: 0,20ha	0,008m³/s	0,011m³/s	0,013m³/s	0,014m³/s	0,014m³/s
Parking: 0,20ha	0,016m³/s	0,016m³/s	0,007m³/s	0,006m³/s	0,006m³/s
Ziemia: 0,30ha	0,002m³/s	0,001m³/s	0,001m³/s	0,001m³/s	0,001m³/s
RAZEM:	0,031m³/s	0,023m³/s	0,024m³/s	0,021m³/s	0,021m³/s

PRZEKROJE

PRZEKRÓJ AA' SKALA 1:50

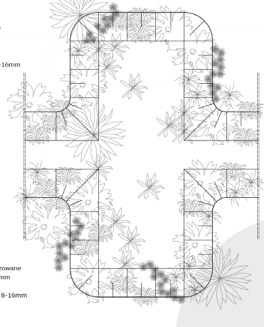


PRZEKRÓJ BB' SKALA 1:50



PROJEKTOWANA ROŚLINNOŚĆ

SKALA 1:50



LEGENDA:
 1. WARSTWA WIERZCHNIA zwił frakcji 16-32mm, w mieszance wapienia i wapienia wody syntetycznej, włącznie kamieniem w celu spowodowania przepływu wody
 2. WARSTWA GŁĘBOKA: mieszanka ziemi uniwersalnej, mieszanka drenażowa, żwiru i kamienia
 3. WARSTWA PAKIET: 20cm
 4. WARSTWA KRZYŻOWA POLIOMETOWEGO o frakcji 8-16mm
 5. ORNIT RODZINY

LEGENDA:
 RODZINNY ŻALODNY
 Sorbarium phanerum
 MIETLICA ROZKOSZOWA
 Ranunculus abortivus
 TRZCIENNIK KROTKOWŁOSY
 Calluna vulgaris
 PRZECIŁOZ HODOWLA
 Helianthus scaber
 KOSZCIEC ŻÓŁTY
 Silene maritima
 SŁONIECZ OKRĄGŁY
 Helianthus x hybridus

LEGENDA:
 1. WOSKWA BRUKOWA grubość 8cm
 2. PODGÓPNA grzyz/8mm, mieszanka cementowa gładkawa 1:6
 3. WARSTWA PRODUKOWY beton B10 układany w warstwie 20cm z siatki stabilizatory mechanicznej
 4. WARSTWA PRODUKOWY kerolanowe kamienie stabilizacyjne mechanicznie: frakcja 31, 5/16mm* 4mm: 14/31,5mm
 5. POKRYCIE BETONOWY
 6. WARSTWA KRZYŻOWA POLIOMETOWEGO o frakcji 8-16mm
 7. ORNIT RODZINY
 8. OGRZEZIE JEZDNI 15x30x150cm
 9. OGRZEZIE PARKINGOWE 15x60x150cm

POLITECHNIKA KRAKOWSKA IM. TADEUSZA KOŚCIUSZKI
 WYDZIAŁ ARCHITECTURY
 KIERUNEK: ARCHITECTURA KRAJOBRAZU
 PRACA DYPLOMOWA MAGISTERSKA 2021/2022
 AUTORKA: WIKTORIA BOGDANOWICZ
 PROMOTOR: DR HAB. INŻ. ARCH. URSZULA FORCZEK-BRATANIEC, PROF. PK, RECENZENT: DR HAB. INŻ. ARCH. AGNIESZKA OZIMEK,
 KONSULTACJE KOMUNIKACYJNE: DR INŻ. MARIUSZ DUDEK, KONSULTACJE TECHNICZNE: DR INŻ. MARTA ŁAPUSZEK

HRUBIESZOWSKIE BULWARY

CENTRUM KOMUNIKACYJNE W KONTEKŚCIE ZIELONEGO UKŁADU MIASTA

8

Norway grants

Iceland
Liechtenstein
Norway grants

WIZUALIZACJE PROJEKTU



PRZESTRZEŃ WZDŁUŻ OGRODY DESZCZOWEJ

PERON AUTOBUSOWY



WJAZD NA PLAC Z PARKINGIEM



WIDOK NA WIELOFUNKCYJNY PLAC



WIDOK NA OGRODY DESZCZOWE



WIDOK NA OGRODY DESZCZOWE



POLITECHNIKA KRAKOWSKA IM. TADEUSZA KOŚCIUSZKI
 WYDZIAŁ ARCHITECTURY
 KIERUNEK: ARCHITECTURA KRAJOBRAZU
 PRACA DYPLOMOWA MAGISTERSKA 2021/2022
 AUTORKA: WIKTORIA BOGDANOWICZ
 PROMOTOR: DR HAB. INŻ. ARCH. URSZULA FORCZEK-BRATANIEC, PROF. PK, RECENZENT: DR HAB. INŻ. ARCH. AGNIESZKA OZIMEK,
 KONSULTACJE KOMUNIKACYJNE: DR INŻ. MARIUSZ DUDEK, KONSULTACJE TECHNICZNE: DR INŻ. MARTA ŁAPUSZEK

PODZIĘKOWANIA

W Katalogu przedstawiliśmy efekty pięciu projektów dyplomowych podejmujących temat centrum komunikacyjnego miasta Hrubieszowa, wykonanych na Wydziale Architektury Politechniki Krakowskiej w roku akademickim 2021/2022. Każda z prezentowanych prac pokazuje oryginalne i często innowacyjne podejście do tematu, skupia się na zrównoważonych i ekologicznych rozwiązaniach podnoszących jakość, estetykę i funkcjonalność tej ważnej dla mieszkańców Hrubieszowa przestrzeni publicznej. Przedmiotem szczególnej uwagi były zagadnienia związane z dostępnością i inkluzyjnością przestrzeni, ograniczeniem uciążliwości dla użytkowników i okolicznych mieszkańców, a także przeciwdziałanie negatywnym skutkom zmian klimatu. Zaproponowano szereg pro-środowiskowych rozwiązań, jednocześnie wpisujących się w tożsamość i specyficzny klimat 'Hrubieszowa – Miasta z Klimatem'.

Podziękowania należą się wszystkim Dyplomantkom i ich Promotorom za podjęcie tego trudnego wyzwania, wnikliwe studia i analizy oraz bardzo interesujące propozycje rozwiązań projektowych.

Wyrazy uznania i gratulacje kierujemy szczególnie do Pani mgr inż. arch. kraj. Aleksandry Szczyпки, autorki projektu pt. „System ruchu pieszo-turystycznego oraz terenów rekreacyjnych w centrum Hrubieszowa” oraz jej promotorki Pani dr hab. inż. arch. Agnieszki Ozimek. Praca otrzymała wyróżnienie w tegorocznej edycji konkursu 'Dyplom Roku 2022' w kategorii architektura krajobrazu na Wydziale Architektury Politechniki Krakowskiej.

Z satysfakcją włączyliśmy do zespołu projektowego przygotowującego koncepcję architektoniczną Centrum komunikacyjnego miasta Hrubieszów dwie dyplomantki z Wydziału Architektury Politechniki Krakowskiej – Panię Magdalenę Marasik i Aleksandrę Szczypkę oraz studenta transportu z Wydziału Inżynierii Lądowej – Pana Jakuba Florczykiewicza, uczestnika warsztatów projektowych pt. „Centrum komunikacyjne Hrubieszowa – nowa brama do miasta”. Mamy nadzieję, że opracowana przez nasz zespół koncepcja spełni oczekiwania mieszkańców miasta i podróżnych odwiedzających Hrubieszów.

Podczas wszystkich prac związanych z realizacją działania „Centrum komunikacyjne miasta Hrubieszów” merytorycznie i organizacyjnie byliśmy wspierani przez Biuro Projektu Rozwój Lokalny. Do kierownika BPRL Pana Radosława Dąbrowskiego kierujemy podziękowania dla wszystkich pracowników Biura, w tym szczególnie dla Pani architekt Anny Wójcik-Dąbrowskiej, towarzyszącej nam we wszystkich wizjach studialnych, będącej głównym źródłem informacji o terenie oraz wsparciem merytorycznym w podejmowanych działaniach.

Bardzo dziękujemy,
Izabela Sykta, Agnieszka Ozimek, Anna Staniewska,
Damian Poklewski-Kozieł, Mariusz Dudek
Zespół projektu z Politechniki Krakowskiej





Katedra
Architektury
Krajobrazu

<http://www.architektura-krajobrazu.pk.edu.pl>

<https://www.facebook.com/KatedraA8>

<http://rozwojlokalny-hrubieszow.pk.edu.pl>

ISBN-978-83-965959-1-1